



Montageanleitung für:



Kreuzgelenk 30328031-Z



Kreuzgelenk-set



30328040-Z



Vielen Dank das Sie sich für den Kauf eines Kreuzgelenks/Kreuzgelenk-Sets von uns entschieden haben.

Damit Ihnen der Einbau des Kreuzgelenks/Kreuzgelenk-Sets erleichtert wird und Sie lange Freude an den erworbenen Teilen haben, bitten wir Sie dringend die unten stehenden **Einbauhinweise zu beachten**. Führen Sie die Arbeiten nur durch, wenn Sie **ausreichende technische Fähigkeiten** besitzen. Fehlerhafte Montage kann zum Verlust der Garantie führen. Lesen Sie sich unbedingt die ganze **Einbauanleitung einmal durch**, bevor Sie mit der Montage beginnen.

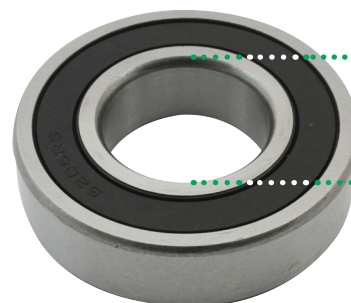
Wir raten immer dazu, das Kreuzgelenk komplett mit Lager und Faltenbalg zu wechseln, um Schäden an Ihrem Fahrzeug zu vermeiden und eine lange Laufleistung zu ermöglichen.

Sollten Sie kein Kreuzgelenk-Set gekauft haben, dann müssen Sie vor dem Einbau den Lagerinnensitz des Stützlagers auf Maßhaltigkeit überprüfen. Ebenso muss der Faltenbalg auf Beschädigungen geprüft werden.

Weist das Stützlager Schleifspuren auf oder weicht es von den rechts angegebenen Maßen ab, dann bestellen Sie unbedingt das Stützlager (**Art.-Nr. 92204230-Z**) dazu. Wenn der Faltenbalg (**Art.-Nr. 18548000-Z**) Risse oder andere Beschädigungen aufweist, muss dieser auch ausgetauscht werden, um das Eindringen von Wasser und Schmutz zu verhindern.

Bei manchen Fahrzeugen ist der Lagerinnensitz des alten Stützlagers für das Kreuzgelenk zu locker, d.h. das Kreuzgelenk rutscht „leicht“ in das Stützlager. Leider hat sich heraus gestellt, dass sich genau dann nicht das Stützlager selbst, sondern das Kreuzgelenk im Innenring des Stützlagers dreht.

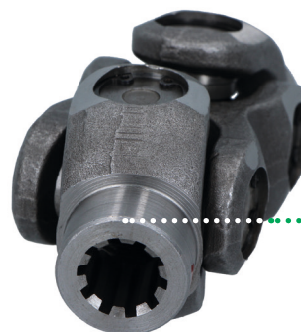
Die daraus entstehenden Folgen sind, das Stützlager wird heiß und das Fett läuft aus. Dadurch entsteht hoher Verschleiß, mahlende Geräusche, vibrieren in den Fußrasten und letztlich ein kaputtes Kreuzgelenk. Beachten Sie daher, dass es sich bei dem Lagersitz um eine **relativ schwer ineinander steckende Presspassung** handelt. Sollten Sie die Presspassung nicht herstellen können, dann ersetzen Sie unbedingt das alte Stützlager! **Bei dem Kreuzgelenk-Set wird das Stützlager und der Faltenbalg immer ersetzt.**



29,98–30,00 mm

Maße

Lagerinnensitz: 29,98–30,00 mm



30,00–30,02 mm

Maße

Lagerpassung: 30,00–30,02 mm





Montageanleitung für:



Kreuzgelenk 30328031-Z



Kreuzgelenk-set 30328040-Z



Benutzen Sie niemals Fette oder Öle beim Zusammenbau, wenn das Kreuzgelenk nicht sofort in das Stützlager passt!

Nie über Schläge auf das Kreuzgelenk oder Lager, weder über den Innenring oder Außenring, sprich über die Kugeln eintreiben!

Bitte beachten:

Bei diesem Kreuzgelenk besitzen beide Seiten die entsprechende Lagerpassung, eine spezielle Einbaurichtung, wie bei den alten Versionen, gibt es hier nicht zu beachten!

Nachdem alles wieder normal temperiert ist, muss das Kreuzgelenk fest im Lagerinnensitz fixiert sein. Sollten Sie noch Fragen zum Einbau haben, dann empfehlen wir Ihnen das Moto Guzzi Werkstatthandbuch für alle großen Modelle (**Art.-Nr. 17920162**) und den für Ihr Motorradmodell passenden Ersatzteilkatalog.

Alle Artikel die Sie dazu benötigen und Ersatzteilkatalog für Ihr Motorradmodell finden Sie in unserem Onlineshop unter:
www.stein-dinse.com



Vor der Montage muss das Kreuzgelenk gekühlt werden (Kühlschrank, Kühlfach oder Kältespray 500426106), damit es in das Stützlager passt. Das Stützlager in der Schwinge hingegen muss erwärmt werden (Backofen 40–50° C Umluft oder mit dem Heißluftfön).

Danach unter leichtem Druck (Handkraft) das Gelenk ins Lager drücken. Oft langt auch das gerade Aufsetzen des fixierten Gelenks auf das Lager (Innenring). **Es ist darauf zu achten, dass das Kreuzgelenk nicht verkantet!**



Zur Führung des Kreuzgelenks die Kardanwelle durch die Schwinge stecken.

dein stein-dinse Team



Motocare Kältespray Profi, 400 ml

500426106

